



Landkreis Diepholz

... gut miteinander leben.

Geodatendownload Hilfe, Tipps und Tricks

Landkreis Diepholz
FD Kreisentwicklung
Team GIS-Büro
Tel.: 05441-976-1284/1287/1288

Stand: 05.03.2025

1. Allgemeines

Mit dem Geodatendownloadservice können Sie einfach und bequem Geofachdaten in den Formaten csv, shp, GeoJSON und kml herunterladen und in einem GI-System nutzen.

2. Empfohlene Browser

Firefox, Chrome, Microsoft Edge

3. Arbeiten mit dem Geodatendownloadservice

Nach dem Start der Anwendung erhalten Sie folgende Ansicht:

<https://geodaten-geoweb-diepholz.hub.arcgis.com/>

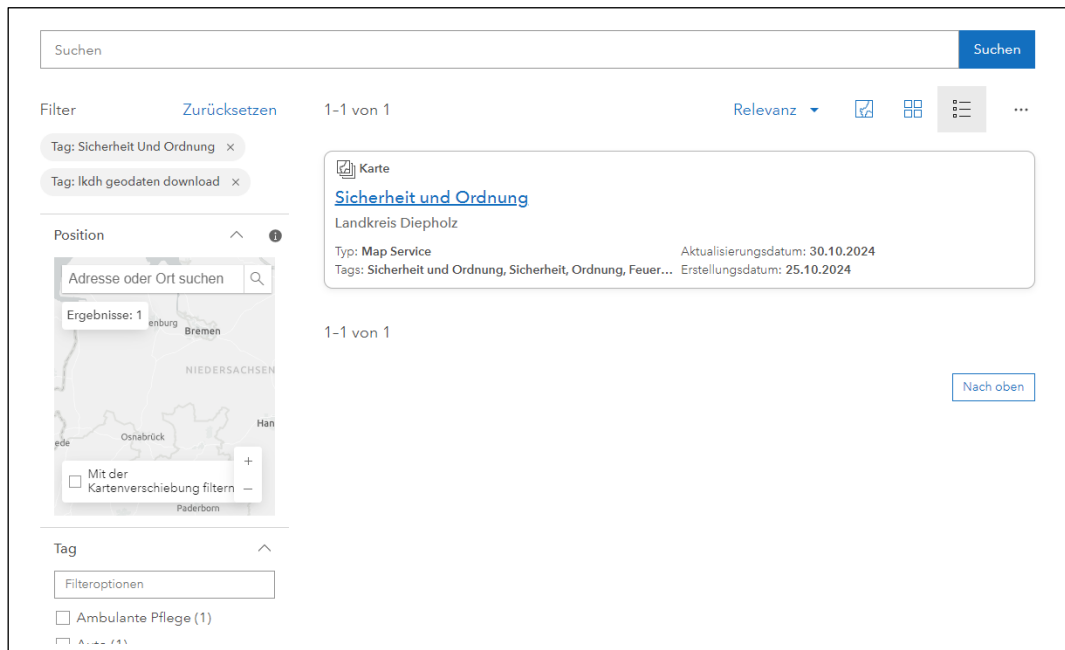
The screenshot displays the user interface of the Geodaten-Geoweb-Diepholz application. At the top, there is a header with the Landkreis Diepholz logo and a map. Below the header is a search bar with the text "Geodaten suchen und herunterladen". Underneath the search bar are 12 category icons, each with a corresponding label: "Auto und Verkehr", "Freizeit und Tourismus", "Ver- und Entsorgung", "Natur und Landschaft", "Jugend, Soziales und Gesundheit", "Bildung und Kultur", "Erneuerbare Energien", "Elektromobilität", "Sicherheit und Ordnung", "Wasser", "Bauleitplanung", and "Service und Verwaltung". The "Sicherheit und Ordnung" icon is highlighted with a green box, and the search bar is highlighted with a red box.

4. Suchen und Herunterladen von Geodaten – Schritt-für-Schritt

Möglichkeit 1: Eingabe über Suchfeld (z.B. Polizeistationen)

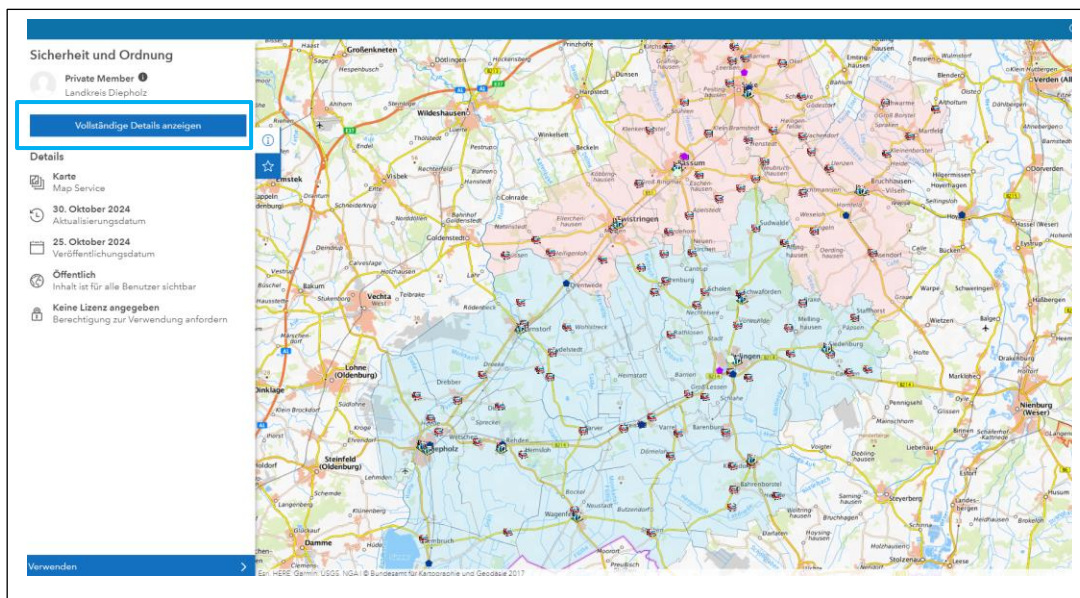
Möglichkeit 2: Klicken Sie auf die Kategorie, in der sich das Thema (Geodatenatz) befinden könnte.

Es erscheint anschließend diese Ansicht




4.1 Klicken Sie auf die Karte Sicherheit und Ordnung

Es erscheint eine Karte mit einigen Themen aus der Kategorie Sicherheit und Ordnung.



4.2 Klicken Sie auf **Vollständige Details anzeigen**

Es erscheint Übersicht mit allen Themen (Geodatsätzen) in dieser Kategorie.



Sicherheit und Ordnung

Private Member
Landkreis Diepholz

[Karte anzeigen](#) [Mehr](#)


Suchen Sie etwas anderes? Karten von anderen Benutzern in der Nähe anzeigen

Layer 7

- [Notärzte-Standorte](#)
- [THW-Standorte](#)
- [Polizeistationen](#)**
- [Rettungswachen-Standorte](#)
- [Ortsfeuerwehren](#)
- [Kehrbezirke](#)
- [Brandschutzabschnitte](#)

Details

- Karte**
Map Service
- 30. Oktober 2024**
Aktualisierungsdatum
- 25. Oktober 2024**
Veröffentlichungsdatum
- Öffentlich**
Inhalt ist für alle Benutzer sichtbar
- Keine Lizenz angegeben**
Berechtigung zur Verwendung anfordern
- Relevantes Gebiet**



4.3 Wählen Sie **Polizeistationen** aus.

Es erscheint eine Karte mit den Polizeistationen

Polizeistationen

Teil von [Sicherheit und Ordnung](#)

Private Member
Landkreis Diepholz


[Vollständige Details anzeigen](#)

[Herunterladen](#)

Details

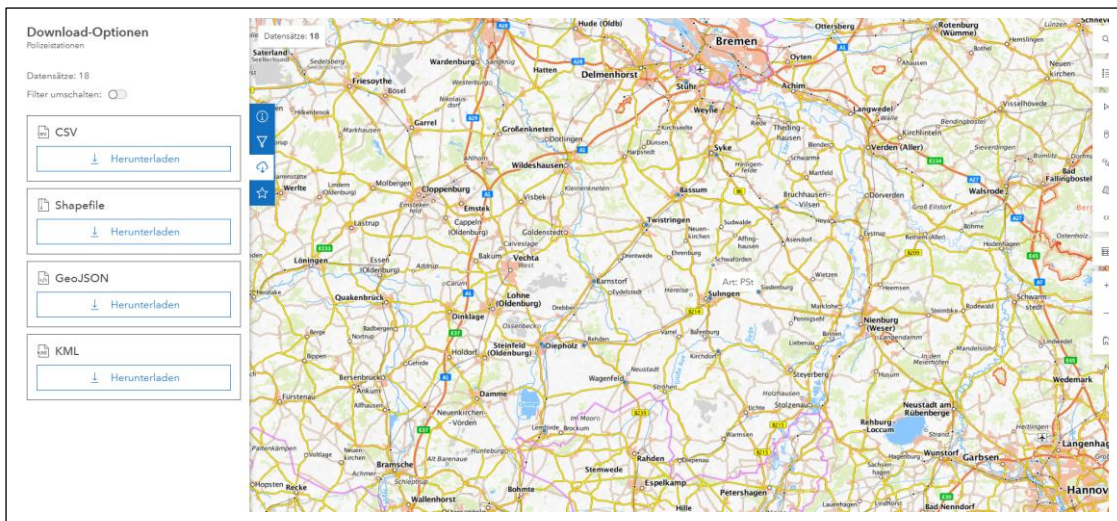
- Dataset**
Feature Layer
- 30. Oktober 2024**
Informationen aktualisiert
- 30. Oktober 2024**
Datenaktualisierung
- 25. Oktober 2024**
Veröffentlichungsdatum
- Datensätze: 18**
[Datentabelle anzeigen](#)
- Öffentlich**
Inhalt ist für alle Benutzer sichtbar
- Keine Lizenz angegeben**
Berechtigung zur Verwendung anfordern

[Verwenden](#)



4.4 Klicken Sie auf **Herunterladen**

Es erscheint eine Karte mit den Download-Optionen.



4.5 Klicken Sie auf das gewünschte Format und laden Sie Polizeistationen herunter.

5. Aktualität der Geodaten

Das Aktualitätsdatum und sonstigen Daten wie Ansprechperson, Erfassungsgrundlage, Herkunft der Daten, etc. zu einem Geodaten Thema erfahren Sie über diesen Link:

<https://geo.diepholz.de/ct-smartfinder-sdi-client/?lang=de#/>

6. Nutzungsbedingungen

Die Informationen zu den Nutzungsbedingungen finden Sie hier:

<https://geweb.diepholz.de/nutzungsbedingungen>